



**hity**

krakowskich  
muzeów



SZLAKI KRAKOWSKICH MUZEÓW

Kraków jako centrum krajoznawcze kojarzy się najczęściej z ważnymi zabytkami związanymi z dziejami miasta i Polski. Wawel, Barbakan i Brama Floriańska, Rynek Główny z kościołem Mariackim i Sukiennicami, Collegium Maius UJ – oto główne cele turystów.

Kraków to także liczne muzea z bogatymi, nierzadko mało znanymi zbiorami. Turystów, którzy przybyli pod Wawel po raz pierwszy, jak i tych, którzy ponownie odwiedzają nasze miasto, zapraszamy również do poznania kolekcji muzealnych. Zbiory szeregu z nich mogą się łączyć ze specjalistycznymi zainteresowaniami, być atrakcyjne dla hobbystów czy osób zafascynowanych historią danej epoki.

Zachęcamy Państwa do obejrzenia tych eksponatów w zbiorach krakowskich muzeów – należących do najcenniejszych i najciekawszych. Jednym słowem – jedy-nych w swoim rodzaju.

## hity krakowskich muzeów

Muzeum Narodowe w Krakowie	
Muzeum Książąt Czartoryskich	3
Galeria Sztuki Polskiej XIX wieku w Sukiennicach	4
Pałac Biskupa Erazma Ciołka	6
Muzeum Historyczne Miasta Krakowa	
Celestat	8
Podziemia Rynku	9
Fabryka Emalia Oskara Schindlera	10
Muzeum Archeologiczne w Krakowie	12
Muzeum Etnograficzne im. Seweryna Udzieli w Krakowie	14
Muzeum Farmacji Collegium Medicum Uniwersytetu Jagiellońskiego	16
Muzeum Historii Fotografii im. Walerego Rzewuskiego w Krakowie	17
Muzeum Inżynierii Miejskiej	19
Muzeum Lotnictwa Polskiego	21
MOCAK Muzeum Sztuki Współczesnej	22

hity krakowskich muzeów

SZLAKI KRAKOWSKICH MUZEÓW



MUZEUM NARODOWE W KRAKOWIE

## Muzeum Książąt Czartoryskich

ul. św. Jana 19  
Arsenał, ul. Pijarska 8

Godziny zwiedzania

wtorek – sobota: 10.00-18.00

niedziela: 10.00-16.00

poniedziałek: nieczynne

W niedziele bezpłatny wstęp na stałe ekspozycje MNK.

[www.muzeum.krakow.pl](http://www.muzeum.krakow.pl)

Muzeum Książąt Czartoryskich jest związane z księżną Izabelą Czartoryską i założonym w Puławach w 1801 r. dzięki jej kolekcjonerskiej pasji, pierwszym na ziemiach polskich muzeum narodowym. Kolekcja, rozproszona po klęsce powstania listopadowego, została scalona i wzbogacona przez księcia Władysława Czartoryskiego, który w 1876 r. przeniósł zbiory muzealne do Krakowa. Przechowywane są one w zespole neogotyckich budynków przy ul. św. Jana i Pijarskiej. Kolekcja zawiera dzieła malarstwa europejskiego XIII-XVIII w., rzemiosło artystyczne od średniowiecza do XIX w., grafiki, sztukę

starożytną oraz militaria. W muzealnych zbiorach znajduje się jeden z najcenniejszych obrazów renesansowych na świecie – „Dama z gronostajem”. Namalowany ok. 1490 r. przez Leonarda da Vinci jest jedynym dziełem mistrza w Polsce, wielką rzadkością w skali światowej. Tytułową damą była Cecylia Gallerani,



Leonardo da Vinci, *Dama z gronostajem*, ok. 1490

Fundacja XX Czartoryskich depozyt w Muzeum Narodowym w Krakowie

kochanka księcia Mediolanu Lodovico Sforzy zwanego il Moro. Obraz zakupił książę Adam Czartoryski w 1800 r. W czasie powstania listopadowego dzieło wywiezione zostało do Paryża, by pod koniec XIX w. powrócić do Krakowa. Zagrabione przez okupantów niemieckich w 1939 r., służyło jako dekoracja wawelskiej rezydencji Hansa Franka. Wywiezione do Niemiec, w 1946 r. zostało ponownie sprowadzone do Krakowa. Arcydzieło wraz z całą kolekcją jest własnością utworzonej w 1991 r. przez Adama Karola Czartoryskiego Fundacji XX Czartoryskich. Obecnie obraz czasowo dostępny jest dla zwiedzających na Zamku Królewskim na Wawelu.



MUZEUM NARODOWE W KRAKOWIE

## Galeria Sztuki Polskiej XIX wieku w Sukiennicach

Rynek Główny 1-3

### Godziny zwiedzania

wtorek – sobota: 10.00-20.00

niedziela: 10.00-18.00

poniedziałek: nieczynne

W niedziele bezpłatny wstęp

na stałe ekspozycje MNK.

[www.muzeum.krakow.pl](http://www.muzeum.krakow.pl)

**B**udynek Sukiennic jest wielką halą handlową wzniesioną w XIII w. pośrodku Ryнку Głównego. W XIV w. Sukiennice rozbudowane były w stylu gotyckim, przekształcone w połowie XVI w. w stylu renesansowym. W XIX w. zaczęły pełnić funkcję reprezentacyjną. W 1879 r. Sukiennice wybrane zostały na siedzibę powstającego Muzeum Narodowego, którego kolekcję zapoczątkował polski malarz Henryk Siemiradzki. Ofiarował tworzącemu się muzeum swój obraz „**Pochodnie Nerona**”. Imponujących rozmiarów dzieło namalowane w 1876 r. w Rzymie przedstawia historyczną scenę, w której chrześcijanie, posądzeni o podpalenie Rzymu, zostali przez Nerona skazani na

spalenie żywcem. Wystawiony w tym samym roku obraz został entuzjastycznie przyjęty przez publikę. W Galerii Sztuki Polskiej XIX wieku znajdują się ponadto dzieła m.in. Jana Matejki, Piotra Michałowskiego, Jacka Malczewskiego, Artura Grottgera, Józefa Chełmońskiego, Leona Wyczółkowskiego. Po gruntownym remoncie i modernizacji Galerię Sztuki Polskiej w Sukiennicach ponownie otwarto w 2010 r. Z jednej strony Galeria wyraźnie nawiązuje do XIX-wiecznego wyglądu, z drugiej jest to już muzeum XXI wieku. W zabytkowym budynku powstały zupełnie nowe i nowoczesne wyposażone pomieszczenia, które pozwalają na interaktywny odbiór sztuki i ciekawą edukację. Dużą atrakcją dla gości odwiedzających Galerię są tarasy Sukiennic, z których można podziwiać panoramę krakowskiego Ryńku.





MUZEUM NARODOWE W KRAKOWIE

## Pałac Biskupa Erazma Ciołka

ul. Kanonicza 17

### Godziny zwiedzania

wtorek – sobota: 10.00-18.00

nieдіziela: 10.00-16.00

poniedziałek: nieczynne

W niedziele bezpłatny wstęp

na stałe ekspozycje MNK.

[www.muzeum.krakow.pl](http://www.muzeum.krakow.pl)

Gotycko-renesansowy pałac biskupa płockiego, wybitnego dyplomaty, humanisty i mecenasa sztuki jest jednym z najświetniejszych zabytków architektury rezydencjonalnej w Krakowie. Jego twórcami na początku XVI w. byli architekci i kamieniarze zatrudnieni wówczas m.in. do prac na Wawelu. W 1996 r. budynek został przekazany Muzeum Narodowemu w Krakowie, które w następnych latach przeprowadziło jego gruntowny remont, dostosowując wnętrze do nowej wystawienniczej funkcji. W 2007 r. Pałac Biskupa Erazma Ciołka udostępniono publiczności. Mieszczą się tu wystawy prezentujące dawną sztukę polską i cerkiewną, a w piwnicy Pałacu (od 2010 r.) pokazywana jest kolekcja studyjna rzeźby architektonicznej „Kraków na wyciągnięcie ręki”. Galeria „Sztuka Dawnej Polski XII-XVIII wiek”



prezentuje jeden z najwybitniejszych w kraju zbiorów sztuki średniowiecza, renesansu i baroku. Galeria „Sztuka Cerkiewna Dawnej Rzeczypospolitej” gromadzi najlepszą w Polsce tego rodzaju kolekcję.

**W** Pałacu Biskupa Erazma eksponowana jest „**Madonna z Krużlowej**” – jedna z najpiękniejszych rzeźb gotyckich w Polsce. Wykonana ok. 1410 r. wpisuje się w średniowieczny nurt tzw. stylu pięknego, nazywanego też gotykiem międzynarodowym. Dokładne pochodzenie dzieła nie jest znane. Z kościoła w Krużlowej, gdzie przebywało, zostało przeniesione podczas remontu świątyni do Krakowa i w 1899 r. trafiło do Muzeum Narodowego

w Krakowie. W 1940 r. zarekwirowali je Niemcy, od 1947 do 1995 r. eksponowano je w Kamienicy Szołajskich (obecnie siedziba Muzeum Stanisława Wyspiańskiego), następnie na Wawelu, a od 2007 r. w Pałacu Biskupa Erazma Ciołka – Oddziale Muzeum Narodowego w Krakowie.





MUZEUM HISTORYCZNE MIASTA KRAKOWA

## Celestat (Bractwo Kurkowe)

ul. Lubicz 16

Godziny zwiedzania

V-X: wtorek – sobota i 2. niedziela miesiąca

9.30-17.00; środa: wstęp wolny

poniedziałek: nieczynne

X-IV: wtorek, środa, piątek, sobota

i 2. niedziela miesiąca: 9.00-16.00

czwartek: 11.00-18.00

poniedziałek: nieczynne; środa: wstęp wolny

[www.mhk.pl](http://www.mhk.pl)

Neogotycki budynek Celestatu zbudowany w 1837 r. w Ogrodzie Strzeleckim jest siedzibą jednego z najstarszych polskich bractw kurkowych. Znajduje się tu unikatowa w skali europejskiej ekspozycja „Z dziejów Krakowskiego Bractwa Kurkowego”. Prezentowany w Celestacie **Srebrny Kur** jest wysokiej klasy arcydziełem. Dostojny ptak wykonany został ze srebra na przełomie 1564 i 1565 r. przez nieznanego, prawdopodobnie krakowskiego złotnika. Srebrny kur jest zarazem najcenniejszym klejnotem Bractwa Kurkowego, podarowanym mu przez władze miasta Krakowa w 1565 r. Jest on nie tylko symbolem organizacji, ale także stanowi przechodnie insygnium władzy kolejnego króla kurkowego.



MUZEUM HISTORYCZNE MIASTA KRAKOWA

## Podziemia Ryнку

Trasa turystyczna „Śladem europejskiej tożsamości Krakowa”

Rynek Główny 1

Godziny zwiedzania

kwiecień–październik: pon. 10.00–20.00,

wt. 10.00–16.00; śr.–nd. 10.00–22.00,

pierwszy wtorek miesiąca nieczynne

listopad–marzec: wt. 10.00–16.00;

śr.–pon. 10.00–20.00,

pierwszy wtorek miesiąca nieczynne.

Wstęp wolny we wtorki.

[www.mhk.pl](http://www.mhk.pl)

Spacerując między Sukiennicami a kościołem Mariackim, można nie zdawać sobie sprawy, że pod ziemią, na głębokości kilku metrów, kryje się prawdziwy skarbiec wiedzy o przeszłości Krakowa. Aby go odkryć, wystarczy zejść do Podziemia Ryнку. 24 września 2010 roku został otwarty szlak turystyczny „**Śladem europejskiej tożsamości Krakowa**”.

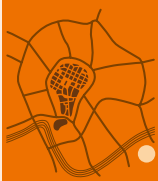
Powstanie tej interaktywnej wystawy umożliwiły badania archeologiczne, które były prowadzone nieprzerwanie od 2005 do 2010 roku. Odkryto wówczas ogromne bogactwo śladów wielowiekowej historii tego miejsca. Pod płytą Ryнку powstał unikatowy na skalę europejską rezerwat archeologiczny o powierzchni blisko 4000 m<sup>2</sup>, który daje możliwość podziwiania odnalezionych skarbów i pozna-



nia burzliwych dziejów średniowiecznego Krakowa. Przestrzeń rezerwatu została wzbogacona o szereg prezentacji multimedialnych, hologramów, filmów przybliżających dzieje Krakowa i jednego z największych placów w Europie. Widzimy cyfrowe rekonstrukcje budowli rynkowych, zwraca uwagę wielka makieta miasta z XV w. czy rekonstrukcja kramu kupca średniowiecznego. Prezentowane są obiekty związane z wielkim dalekosiężnym handlem Krakowa w XIV-XVI w. np. bochen ołowiu, plastry miedzi, bałwany soli kamiennej. W piwnicach Sukiennic odbywa się pokaz filmów historycznych. Najmłodszy mogą zajrzeć do strefy dla dzieci, gdzie prezentowana jest „Legenda o dawnym Krakowie”. W podziemiach trwa ruch, czuły gwar średniowiecznego miasta, multimedialnego widowiska, na zwiedzających czekają wizualne niespodzianki.

Oskar Schindler uratował ponad tysiąc osób. Jego postać oraz historie ocalonych przez niego krakowskich Żydów są przedstawione na wystawie jako część skomplikowanej wojennej historii miasta. O bohaterskim czynie Oskara Schindlera przypomina jego gabinet, szczęśliwie zachowany w budynku administracyjnym fabryki, w którym znajduje się symboliczna „arka ocalonych”, stworzona z tysięcy garnków przypominających te produkowane przez jego pracowników w czasie wojny.

Wystawa jest przede wszystkim opowieścią o Krakowie i losach jego polskich i żydowskich mieszkańców w czasie II wojny światowej, ale też o Niemcach – okupantach, którzy pojawili się tutaj 6 IX 1939 i brutalnie przerwali wielowiekową historię polsko-żydowskiego Krakowa.



MUZEUM HISTORYCZNE MIASTA KRAKOWA

## Fabryka Emalia Oskara Schindlera

ul. Lipowa 4

### Godziny zwiedzania

kwiecień–październik: pon. 10.00–16.00,  
wt.–nd. 10.00–20.00, pierwszy poniedziałek  
miesiąca czynne do 14.00.

listopad–marzec: pon. 10.00–14.00,  
wt.–nd. 10.00–18.00

Wstęp wolny w poniedziałki.

[www.mhk.pl](http://www.mhk.pl)

W Fabryce Emalia Oskara Schindlera, mieszczącej się w dawnym budynku administracyjnym Deutsche Emailwarenfabrik, oglądać można wystawę „**Kraków – czas okupacji 1939–1945**”. Wojenną historię DEF i postać jej właściciela Oskara Schindlera przypomniał w 1993 roku film Stevena Spielberga *Lista Schindlera*. Do dziś jest to miejsce odwiedzane przez turystów ze wszystkich krajów świata, pragnących osobiście znaleźć się tam, gdzie



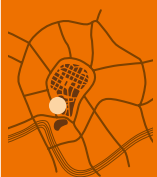
Wielka historia II wojny światowej krzyżuje się tu z życiem codziennym, życie prywatne – z tragedią, która dotknęła cały świat.



Ekspozycja ma charakter opowieści teatralno-filmowej. W 45 przestrzeniach wystawienniczych przeszłość Krakowa została wykreowana w taki sposób, by każdy ze zwiedzających mógł bezpośrednio dotknąć historii i poczuć emocje mieszkańców miasta okresu wojny. Wystawa „Kraków – czas okupacji 1939–1945” jest rodzajem multimedialnej podróży przez miasto i czas.



się w podziemiach muzeum. Od XVII w. istniał tu zespół klasztorny karmelitów bosych, potem – w trakcie rozbiorów – władze austriackie adaptowały gmach na więzienie. Muzeum Archeologiczne w Krakowie posiada w swoich zbiorach około 500 tys. zabytków. Do najcenniejszych obiektów można zaliczyć: **mumię Aset-iri-khet-es** eksponowaną na wystawie stałej „Bogowie starożytnego Egiptu”. Najcenniejszą i najbardziej efektowną część zbioru egipskiego stanowią cztery sarkofagi pochodzące z wykopalisk w el-Gamhud, prowadzonych w latach 1907–1908 przez Tadeusza Smoleńskiego, pierwszego polskiego egiptologa i koptologa. Jeden z sarkofagów należy do kapłanki Izydy imieniem Aset-iri-khet-es. Na jej mumii znajdował się cenny kartonaż, który w czasach starożytnych został poważnie uszkodzony przez rabusiów poszukujących kosztowności. Po zakończonej konserwacji kartonaż znalazł miejsce w osobnej gablocie.



## Muzeum Archeologiczne w Krakowie

ul. Senacka 3 (wejście od ulicy Poselskiej)

### Godziny zwiedzania

IX-VI:

poniedziałek – środa: 9.00-14.00

czwartek: 14.00-18.00

piątek, niedziela: 10.00-14.00

sobota: nieczynne

VII-VIII:

poniedziałek, środa, piątek: 9.00-14.00

wtorek, czwartek: 14.00-18.00

niedziela: 10.00-14.00

sobota: nieczynne

[www.ma.krakow.pl](http://www.ma.krakow.pl)

Muzeum Archeologiczne w Krakowie mieści się przy rogu ulic Poselskiej i Senackiej, w zespole gmachów św. Michała. Od IX do XIII w. przez ten rejon przebiegały drewniano-ziemne umocnienia Okołu, natomiast od XIV w. mur obrony miasta. Relikty tych umocnień zachowały

Skarbem muzeum jest eksponowany na wystawie stałej „Pradzieje i wczesne średniowiecze Małopolski” **kamienny posąg Światowida ze Zbrucza (IX/X w.)**, najcenniejszy zabytek przedchrześcijańskiej Słowiańszczyzny. Uważany jest za wyobrażenie bóstwa związanego z kultem religijnym Słowian. Powszechnie sądzi się, że przedstawia on Światowita – boga słońca, ognia, wojny i urodzaju. Czworoboczny wapienny posąg o wysokości 257 cm zwieńczony jest przedstawieniem postaci o czterech twarzach z nakryciem głowy. Na bokach posągu widoczne w trzech piętrach sceny interpretowane były jako symbolizujące pory roku czy też hierarchię społeczną.



## Muzeum Etnograficzne im. Seweryna Udzieli w Krakowie

Budynek Główny – Ratusz, pl. Wolnica 1  
Dom Esterki, ul. Krakowska 46

### Godziny zwiedzania

wtorek, środa, piątek, sobota: 11.00-19.00

czwartek: 11.00-21.00

niedziela: 11.00-15.00

poniedziałek: nieczynne

[www.etnomuzeum.eu](http://www.etnomuzeum.eu)

Muzeum mieści się w budynku dawnego ratusza miasta Kazimierza, wzniesionego w XV w. w stylu gotyckim, w następnych wiekach rozbudowanego w stylu renesansowym. W ratuszu prezentowana jest wystawa polskiej kultury ludowej, a w drugim budynku (tzw. Domu Esterki) w pięknie sklepionych, XVI-wiecznych piwnicach urządzone są wystawy czasowe. Muzeum powstało w 1911 r. z inicjatywy Seweryna Udzieli – nauczyciela, etnografamatora i kolekcjonera. Posiada w swych zbiorach **najsłynniejszą i najstarszą szopkę krakowską** wykonaną pod koniec XIX w. przez mistrza murarskiego i kaflarza z Krowodrzy, Michała Ezenekiera. Jest to szopka kukiel-



kowa, której bryła o wysokości 2,5m wzorowana na elementach architektury Krakowa, stała się wzorem dla wielu pokoleń krakowskich szopkarzy. Tu także zobaczyć można **najstarszą zachowaną w Polsce drewnianą kapliczkę** słupową pochodzącą z Anielowa (woj. mazowieckie). Wyciosana w pniu zawiera na frontowej ścianie napis będący fragmentem popularnej do dziś pieśni suplikacyjnej: *Święty Jezu, święty i mocny, święty a nieśmiertelny, zmiłuj się nad nami* oraz datę fundacji: 1 maja 1650r. W jej wnętrzu umieszczono lipową rzeźbę Chrystusa Frasobliwego w charakterystycznym dla baroku typie Chrystusa Króla.





## Muzeum Farmacji Collegium Medicum Uniwersytetu Jagiellońskiego

ul. Floriańska 25

### Godziny zwiedzania

wtorek: 12.00-18.30

środa – niedziela: 10.00-14.30

poniedziałek: nieczynne

[www.muzeumfarmacji.pl](http://www.muzeumfarmacji.pl)



Muzeum Farmacji Uniwersytetu Jagiellońskiego to jedno z nielicznych muzeów tego typu na świecie. Utworzone w 1946r. jest jednostką naukowo-dydaktyczną Wydziału Farmaceutycznego Uniwersytetu Jagiellońskiego. Od 1991 r. jego siedzibą jest zabytkowa kamienica mieszcząca, która znajduje się przy Drodze Królewskiej, przy ul. Floriańskiej 25.

Stała ekspozycja zajmuje pięć poziomów budynku – od XV-wiecznych piwnic po strych. Zgromadzone tu eksponaty obrazują historię aptekarstwa od średniowiecza do czasów współczesnych. Są wśród nich naczynia apteczne, w tym okazały **zbiór majolik z wielu europejskich manufaktur**, moździerze różnych wielkości i kształtów, sprzęt laboratoryjny oraz utensylia apteczne, surowce lecznicze, pamiątki po wybitnych farmaceutach, kolekcja filatelistyczna dotycząca historii farmacji, a także osobliwości związane z dawnym leczeniem. Ponadto w muzeum zostało odtworzone **wnętrze XVIII-wiecznej apteki** oraz inne pomieszczenia takie jak: dawne laboratorium apteczne, piwnica z beczkami i butelkami na wina lecznicze oraz strych służący do suszenia i przechowywania ziół leczniczych.



## Muzeum Historii Fotografii im. Walerego Rzewuskiego w Krakowie

ul. Józefitów 16

### Godziny zwiedzania

środa – piątek: 11.00-18.00

sobota – niedziela: 10.00-15.30

(w niedziele wstęp wolny)

poniedziałek, wtorek: nieczynne

[www.mhf.krakow.pl](http://www.mhf.krakow.pl)



Muzeum Historii Fotografii im. Walerego Rzewuskiego w Krakowie jest jedyną państwową instytucją dedykowaną całkowicie fotografii. Muzeum oficjalnie rozpoczęło swoją działalność w grudniu 1986 r.

Ekspozycja podzielona została na dwie części, z których pierwsza to przestrzeń galeryjna przeznaczona na wystawy czasowe współczesnej fotografii. Drugą, osobną część, stanowi ekspozycja stała opowiadająca historię technologii fotograficznej oraz samej idei chwywania obrazu od jej starożytnych początków po XX-wieczne miniaturowe aparaty. Odrębny element stałej ekspozycji tworzą dawne

zdjęcia, wśród których ciekawy zbiór stanowi fotografia atelierowa. Ważny punkt zwiedzania MHF stanowi także sala poświęcona polskiej fotografii, w której zobaczyć można prototypowe oraz produkowane taśmowo aparaty fotograficzne rodzimej produkcji, m.in. słynny **Alfa 2**.



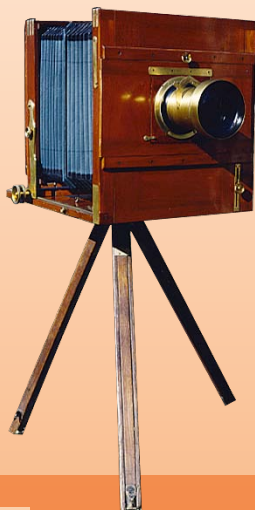
Na zbiory jakie MHF gromadzi, przechowuje i udostępnia składają się fotografie wykonane w różnych – często unikalnych i trudnych – technikach oraz sprzęt fotograficzny, wyposażenie ciemni, rzutniki i projektory. Zdjęcia



Autochrom: Kraków, ogród na Zwierzyńcu, autor: Tadeusz Rząca, 1910-1920 ©MHF

stereoskopowe, **autochromy**, dagerotypie, ambrotypie, klisze szklane i celuloidowe to nie tylko przykłady technologicznego rozwoju, ale przede wszystkim znakomite źródło materiału ikonograficznego, którym Muzeum Historii

Fotografii od 2010 roku dzieli się za pośrednictwem swojej strony internetowej [www.mhf.krakow.pl](http://www.mhf.krakow.pl). Muzeum Historii Fotografii w swojej ofercie posiada bardzo interesujący program edukacyjny, skierowany przede wszystkim do młodszych odbiorców, rzucający nowe światło na stare i pozornie tylko banalne zagadnienia dotyczące obrazu.



## Muzeum Inżynierii Miejskiej

ul. św. Wawrzyńca 15

### Godziny zwiedzania

Codziennie, z wyjątkiem poniedziałków:  
10.00-16.00

VI-IX we wtorki i czwartki: 10.00-18.00

Plenerowa ekspozycja „**Krakowski Ogród Doświadczeń im. Stanisława Lema**” na terenie Parku Lotników Polskich, al. Pokoju 68, czynna od 21 IV do 31 X: VI-VIII – w godz. pn-pt 8:30-19:00, sb-nd 10:00-19:00; IX – w godz. pn-pt 8:30-17:00, sb-nd 10:00-19:00; X – w godz. pn-pt 8:30-15:00, sb-nd 10:00-17:00

[www.mimk.com.pl](http://www.mimk.com.pl)



Muzeum Inżynierii Miejskiej mieści się w kompleksie najstarszych krakowskich zajezdni tramwaju konnego i elektrycznego. Swą działalność realizuje poprzez gromadzenie i eksponowanie polskiego dziedzictwa technicznego. W zbiorach posiadamy również obiekty ilustrujące rozwój komunikacji miejskiej w Krakowie, historii drukarstwa oraz dzieje polskiej motoryzacji. Istotną cechą działalności muzealnej jest organizacja wystaw interaktywnych, upowszechniających wiedzę z zakresu nauk przyrodniczych wśród młodzieży.



Wśród najciekawszych obiektów ekspozycji stałej poświęconej polskiej motoryzacji zobaczyć można m.in. **mikrosamochód Smyk B30** – opracowany z końcem lat 50. XX w. jako tani samochód rodzinny (zmontowano ok. 20 egzemplarzy prototypowych), **motocykl CWS M111** (Państwowe Zakłady Inżynierii w Warszawie,



1935 r.) – największy polski motocykl produkowany seryjnie w kraju w latach 1933–1939, a także **polSKI Fiat 508 III „Junak”** – popularny samochód osobowy produkowany w latach 1935–1939 na podstawie umowy licencyjnej z włoską firmą FIAT z 1931 r. Pod koniec lat 30. XX w. był on najczęściej spotykanym samochodem osobowym na drogach II Rzeczypospolitej.



## Muzeum Lotnictwa Polskiego

al. Jana Pawła II 39

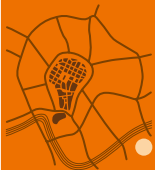
### Godziny zwiedzania

V-X:  
poniedziałek – czynna tylko ekspozycja plenerowa  
wtorek – piątek 9.00-17.00  
sobota – niedziela: 10.00-16.00  
XI-IV:  
poniedziałek – piątek: 9.00-15.00  
sobota, niedziela: nieczynne  
[www.muzeumlotnictwa.pl](http://www.muzeumlotnictwa.pl)

Muzeum Lotnictwa Polskiego jest specjalistyczną placówką muzealną chroniącą i prezentującą polskie oraz światowe dziedzictwo lotnicze. To jedno z największych europejskich muzeów lotniczych położone jest na historycznym krakowskim lotnisku Rakowice-Czyżyny. Do 1963 r. lotnisko było używane do celów wojskowych i komunikacyjnych.

Zgromadzone w hangarach i na wystawie plenerowej eksponaty: ponad 240 samolotów (m.in. **PZL P-11C**, **RWD-21**, **Supermarine „Spitfire” Mk XVI**), szybowców, śmigłowców, kolekcja ponad 140 silników lotniczych i zestawy rakietowe to przegląd historii awiacji od czasów pionierskich do współczesności. W obiektach muzeum znajdują się m.in. stałe wystawy: „Swego nie znacie” – na której prezentowane są pionierskie i prototypowe maszyny oraz „Między Wschodem a Zachodem” – wystawa statków powietrznych Sojuszu Północnoatlantyckiego NATO 1949-2009. Na ekspozycji plenerowej można odbyć spacer „Aleją MiGów” i obejrzeć samoloty bojowe.





## MOCAK Muzeum Sztuki Współczesnej

ul. Lipowa 4

### Godziny zwiedzania

wtorek – niedziela: 11.00-19.00

poniedziałek: nieczynne

wtorki: wstęp wolny

[www.mocak.com.pl](http://www.mocak.com.pl)

Galeria MOCAK Muzeum Sztuki Współczesnej w Krakowie zajmuje się prezentacją sztuki najnowszej artystów z całego świata. Oprócz wystaw stałych i czasowych Muzeum prowadzi działania edukacyjne, spotkania z artystami i ludźmi kultury, oraz bibliotekę. W Kolekcji MOCAK-u znajdują się dzieła m.in. Mirosława Bałki, Stanisława Dróżdża, Wilhelma Sasnala, Krzysztofa Wodiczki, Larsa Laumanna i Kojiego Kamojiego, a także artystów z kręgu Fluxusu - m.in. Bena Pattersona.



Muzeum prezentuje również prywatną bibliotekę wybitnego historyka i krytyka sztuki - profesora Mieczysława Porębskiego. Oprócz książek w bibliotece, zaaranżowanej na gabinet profesora, znajdują się także obrazy malarzy m.in. z Grupy Krakowskiej, w większości przyjaciół Porębskiego: Jerzego Nowosielskiego, Tadeusza Kantora, Marii Jaremy, Andrzeja Wróblewskiego, Tadeusza Brzozowskiego oraz Adama Hofmanna.



## Punkty Informacji Miejskiej InfoKraków



[www.infokrakow.pl](http://www.infokrakow.pl)

- **Centrum Obsługi Ruchu Turystycznego, ul. Powiśle 11**  
tel.: +48 513 099 688, e-mail: [powisle@infokrakow.pl](mailto:powisle@infokrakow.pl)
- **Pawilon Wyspiańskiego, pl. Wszystkich Świętych 2**  
tel.: +48 12 616 18 86, e-mail: [wyspianski@infokrakow.pl](mailto:wyspianski@infokrakow.pl)
- **Sukiennice, Rynek Główny 1/3**  
tel.: +48 12 433 73 10, e-mail: [sukiennice@infokrakow.pl](mailto:sukiennice@infokrakow.pl)
- **ul. św. Jana 2**  
tel.: +48 12 421 77 87, e-mail: [jana@infokrakow.pl](mailto:jana@infokrakow.pl)
- **ul. Szpitalna 25**  
tel.: +48 12 432 01 10, e-mail: [szpitalna@infokrakow.pl](mailto:szpitalna@infokrakow.pl)
- **ul. Józefa 7**  
tel.: +48 12 422 04 71, e-mail: [jozefa@infokrakow.pl](mailto:jozefa@infokrakow.pl)
- **Międzynarodowy Port Lotniczy w Balicach**  
tel.: +48 12 285 53 41, e-mail: [balice@infokrakow.pl](mailto:balice@infokrakow.pl)

Informacje dla turystów niepełnosprawnych:  
[www.krakow.pl/bezbarier](http://www.krakow.pl/bezbarier)

### Numery alarmowe

Telefon bezpieczeństwa dla turystów zagranicznych (działa w sezonie letnim):

**800 200 300** (linia bezpłatna, połączenia z tel. stacjonarnych)  
**+48 608 599 999** (linia płatna, połączenia z każdego telefonu)

Numer alarmowy

(z telefonu komórkowego)	<b>112</b>
Policja	<b>997</b>
Pogotowie Ratunkowe	<b>999</b>
Straż Pożarna	<b>998</b>
Straż Miejska	<b>986</b>
Pomoc Drogowa	<b>981</b>

Całodobowa informacja

medyczna: **+48 12 661 22 40**

## Krakowska Karta Turystyczna



- **Bezpłatne:**
  - muzea
  - komunikacja miejska (MPK)
- **Zniżki:**
  - zwiedzanie miasta • restauracje • sklepy • galerie
- **Punkty sprzedaży: Punkty Informacji Miejskiej InfoKraków**  
Wydawca Karty: Symposium Cracoviense  
tel.: +48 12 422 76 00, 12 431 05 97, fax: +48 12 421 38 57  
e-mail: [info@krakowcard.com](mailto:info@krakowcard.com), [www.krakowcard.com](http://www.krakowcard.com)

## URZĄD MIASTA KRAKOWA

### Wydział Informacji, Turystyki i Promocji Miasta

pl. Wszystkich Świętych 3-4, 31-004 Kraków

tel.: +48 12 616 60 52, fax: +48 12 616 60 56

e-mail: [marketing@um.krakow.pl](mailto:marketing@um.krakow.pl)

[www.krakow.pl](http://www.krakow.pl)



## hity krakowskich muzeów



### Muzeum Narodowe w Krakowie

1. Muzeum Książąt Czartoryskich, ul. św. Jana 19
2. Galeria Sztuki Polskiej XIX wieku w Sukiennicach, Rynek Główny 1-3
3. Pałac Biskupa Erazma Ciołka, ul. Kanonicza 17

### Muzeum Historyczne Miasta Krakowa

4. Celestat, ul. Lubicz 16
5. Podziemia Rynku, Rynek Główny 1
6. Fabryka Emalia Oskara Schindlera, ul. Lipowa 4
7. Muzeum Archeologiczne w Krakowie, ul. Senacka 3 (wejście dla zwiedzających od ulicy Poselskiej 3)

8. Muzeum Etnograficzne im. Sew. Udzieli w Krakowie – Budynek Główny, Ratusz, pl. Wolnica 1 – Dom Esterki, ul. Krakowska 46
9. Muzeum Farmacji Collegium Medicum Uniwersytetu Jagiellońskiego, ul. Floriańska 25
10. Muzeum Historii Fotografii im. Walerego Rzewuskiego w Krakowie, ul. Józefitów 16
11. Muzeum Inżynierii Miejskiej, ul. św. Wawrzyńca 15
12. Muzeum Lotnictwa Polskiego, al. Jana Pawła II 39
13. MOCAK Muzeum Sztuki Współczesnej, ul. Lipowa 4



PATRONI MEDIALNI



[WWW.KRAKOW.PL](http://WWW.KRAKOW.PL)

